

Monitorando registros

Clique no botão **Monitor**, a janela exibida apresentará os últimos registros coletados pelo sistema apresentando sequencialmente à data, hora e evento.

Relatórios

Clique no botão **Histórico** e a seguinte janela será exibida:

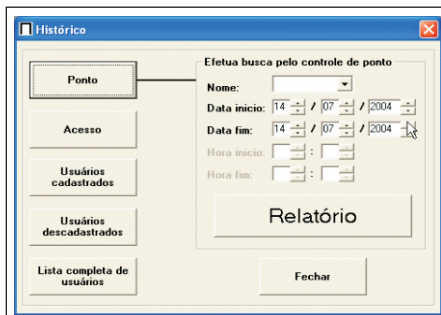


Figura 10

Clique no botão correspondente ao tipo de relatório desejado o fornecendo o nome, data início e data fim e clique em **Relatório**.

Para imprimir o relatório clique no botão  .

Observações

O sistema deve estar conectado (on-line) com a(s) placa(s) para quaisquer configurações.

Depois de configurado, o sistema pode trabalhar off-line, atualizando os eventos automaticamente quando for inicializado novamente.

Visite o nosso site: www.decibel.com.br E-mail: decibel@decibel.com.br
Rua 18 de Fevereiro, 366-Chácara Mafalda- São Paulo- SP- CEP: 03373-075.
Fone: (0xx11) 2916-6722 (tronco chave)

DECIBEL[®]
Indústria e Comércio Ltda.

Software para Sistema **D305**

D304

MANUAL DE INSTALAÇÃO E OPERAÇÃO.

www.decibel.com.br

A configuração do monitor deve ser de 1024 por 768 pixels.

Instalação no Windows 98:

- Insira o CD do aplicativo no driver correspondente;
- Execute o arquivo DCOM98.EXE e aguarde a instalação;
- Execute o arquivo MDAC_TYP.EXE e aguarde a instalação;
- Execute o arquivo SETUP.EXE e aguarde a instalação;

Após a instalação execute à partir do menu iniciar o programa Ap_D300.

Instalação no Windows XP:

- Insira o CD do aplicativo no driver correspondente;
- Execute o arquivo MDAC_TYP.EXE e aguarde a instalação;
- Execute o arquivo SETUP.EXE e aguarde a instalação;

Após a instalação execute à partir do menu iniciar o programa Ap_D300.

Logon do aplicativo

Ao iniciar o programa a seguinte tela deve aparecer:

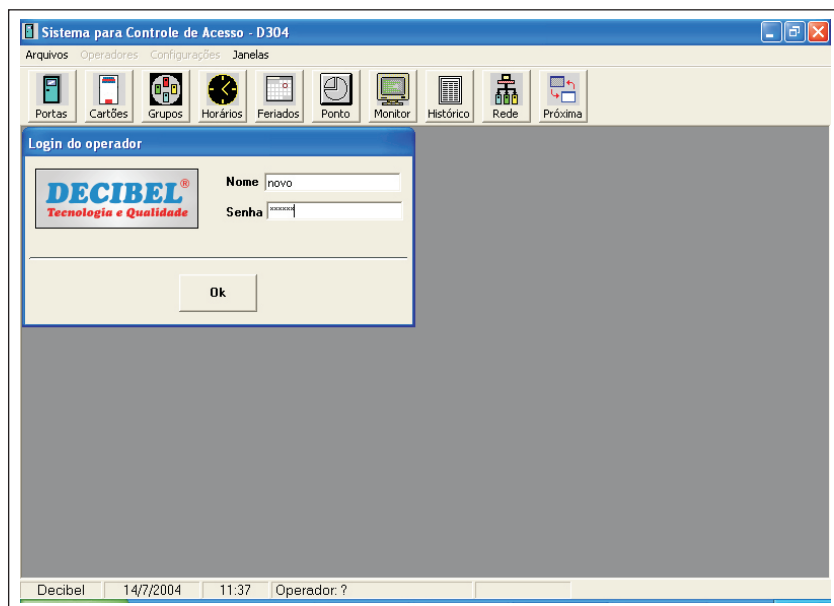


Figura 1

Cadastrando usuários

Clique no botão **Cartões** e em seguida no botão **Detalhes**, para exibir a seguinte janela:

Figura 9

Os campos com subscrito devem ser obrigatoriamente preenchidos, siga a sequência abaixo para configurar um usuário:

1. Selecione o campo Usuário com o valor novo_usuario;
2. Selecione o campo Grupo com um grupo disponível;
3. Selecione o campo Ponto com um esquema de ponto disponível;
4. Preencha os campos restantes com informações do usuário;
5. Clique no botão **Lê cartão** e apresente um cartão limpo para o leitor de consulta, o campo cartão irá apresentar o número do cartão;
6. Clique no botão **Salvar** fornecendo um nome para o usuário;

Qualquer alteração nos dados do usuário devem ser atualizadas através do botão **Salvar** para que o sistema seja configurado.

Para descadastrar um usuário selecione o mesmo no campo Usuário e clique em **Apagar** automaticamente o cartão associado ficará liberado para o cadastramento de outro usuário.

Sab	Liberado
Fer.1	Liberado
Fer.2	Liberado
Fer.3	Liberado

Figura7

Os campos Fer.1, Fer.2 e Fer.3 são referentes ao esquema de feriados, que pode ser configurado clicando no botão **Feriados**. Clicando no campo Data, a janela com o calendário será habilitada para que seja selecionado o dia do feriado, já o campo

Descrição permite nomear o feriado e o campo Esquema determina qual dos três horários seguir na configuração horária.

Os campos de feriados sobrepõem os horários definidos para os dias normais.

Configurando leitores de ponto e consulta

O leitor de ponto é um leitor específico que registra a passagem dos cartões associados à configuração de horários de ponto, criando uma máscara para exibição de relatórios.

O leitor de consulta é utilizado para configurar e consultar usuários do sistema.

Ambos os leitores são configurados através da barra de menus

Configurações ► Ponto / Consulta:

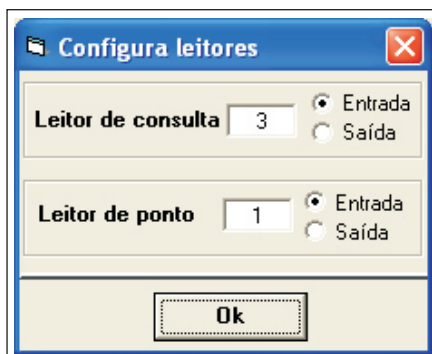



Figura 8

O campo numérico determina o endereço físico do controlador (o campo Seq da tabela das portas) e o item entrada ou saída especifica se o leitor a ser usado está conectado na posição entrada ou saída.

Configurando grupos de acesso

Clique no botão **Grupos** para abrir a janela com os acessos encontrados na rede. Para determinar em quais acessos os usuários tem passagem, clique no botão  para habilitar e clique em **Salvar**, em seguida, insira um nome para o grupo de acesso e clique em **Ok**. É possível criar vários grupos de acesso caso exista a necessidade.

Os seguintes campos devem ser preenchidos conforme a tabela:

Nome	novo
Senha	123456

** Caracteres maiúsculos e minúsculos são diferenciados.*

Clique em **Ok** para efetuar o login do aplicativo.

Configurando operadores

Na barra de menus clique em **Operadores**:

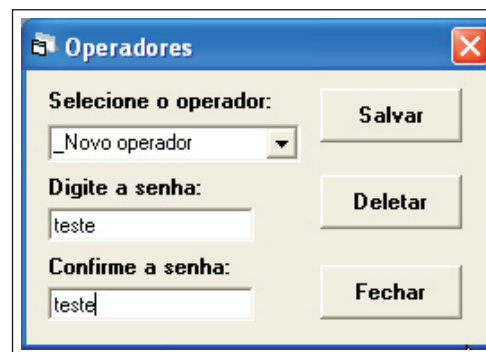


Figura 2

Determine a senha para o operador e clique em **Salvar**, será solicitado um nome para o operador, preencha-o e clique em **Ok**.

O operador padrão é "novo" com a senha "123456". O mesmo pode ser apagado após outro operador ter sido configurado.

Configurando a porta serial

Na barra de menus clique em **Configurações ► Rede ► Porta serial** e selecione a porta serial em que o sistema esta conectado.

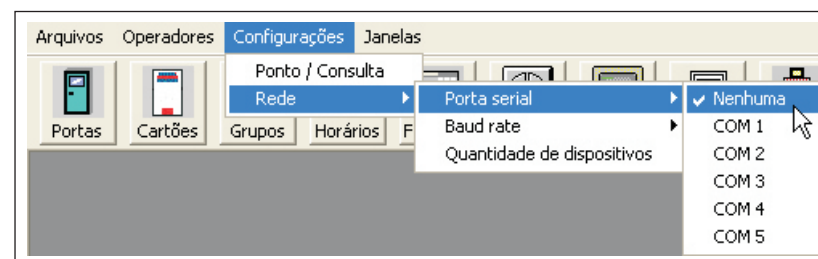


Figura 3

Verificando o funcionamento do sistema

Clique no botão **Rede** na barra de comandos, a janela Status da rede irá abrir, clique no botão **Analisa rede**:

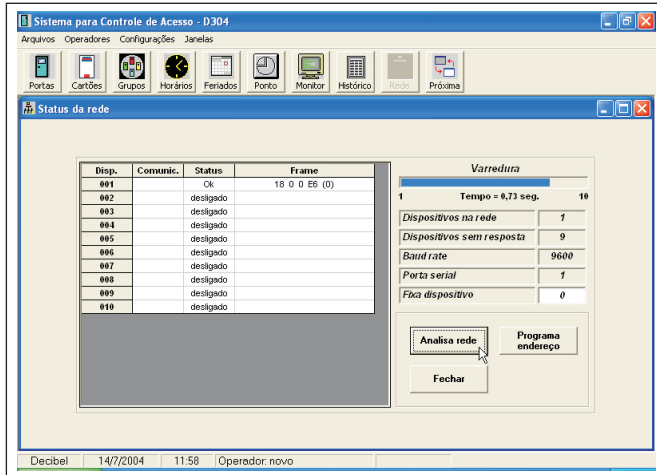


Figura 4

Após a localização da placa **D300**, a janela é atualizada com uma string do sistema (ex.: 18 0 0 E6 (0)) correspondente ao endereço da placa, isto indica que o aplicativo esta conectado a mesma.

Clique no botão **Fechar**.

Configurando acessos

Clique no botão **Portas** para exibir a tabela das portas:

Portas	Seq	Tempo do destrava.	Tempo para alarme	Porta travada	Horários	Status
Porta 1	1	3	60	Não	Liberado	On
Porta 2	2	3	60	Não	Liberado	On
Porta 3	3	3	60	Não	Liberado	Off
Porta 4	4	3	60	Não	Liberado	Off
Porta 5	5	3	60	Não	Liberado	Off
Porta 6	6	3	60	Não	Liberado	Off
Porta 7	7	3	60	Não	Liberado	Off
Porta 8	8	3	60	Não	Liberado	Off
Porta 9	9	3	60	Não	Liberado	Off
Porta 10	10	3	60	Não	Liberado	Off
Porta 11	11	3	60	Não	Liberado	Off
Porta 12	12	3	60	Não	Liberado	Off
Porta 13	13	3	60	Não	Liberado	Off
Porta 14	14	3	60	Não	Liberado	Off
Porta 15	15	3	60	Não	Liberado	Off
Porta 16	16	3	60	Não	Liberado	Off
Porta 17	17	3	60	Não	Liberado	Off
Porta 18	18	3	60	Não	Liberado	Off

Figura 5

Descrição dos campos:

Campo	Descrição
Portas	Determina o nome para o acesso, este campo pode ser modificado.
Seq	Indica o endereço físico do acesso
Tempo do destravamento	Determina o tempo em segundos para operação do relé do acesso, este campo pode ser modificado.
Tempo para alarme	Determina o tempo em segundos para disparo do relé de sirene referente à porta aberta por este tempo, este campo pode ser modificado.
Porta travada	Permite travar o acesso ou não.
Horários	Determina o esquema horário a ser seguido pelo acesso.
Status	Indica se o controlador esta presente na rede: On - sim, Off - não.

Após alterar qualquer um destes campos clique no botão **Configura**, para que o sistema seja atualizado.

Configurando horários dos acessos

Clique no botão **Horários** e a janela correspondente a esta função se abrirá.

A configuração horária permite que usuários de nível baixo respeitem os horários de acesso determinados por dias da semana, possibilitando a programação de até quatro intervalos de tempo por dia.

Exemplo:

	Inicio	Fim	Inicio	Fim	Inicio	Fim	Inicio	Fim
Dom	Liberado							
Seg	07:00	09:00	13:00	14:00	15:30	17:00	18:00	22:00

Figura 6

O horário para o dia de domingo esta liberado, para segunda o acesso estará livre das 7:00 às 9:00, 13:00 às 14:00, 15:30 às 17:00 e das 18:00 às 22:00.

Após preencher devidamente a tabela, clique em **Salvar**, de um nome para o esquema de horários e clique em **OK** para que o sistema seja configurado.